

DOI : 10.33274/2079-4819-2019-70-1-47-57

УДК: 658.589:330.101

**Лохман Н. В.,**  
канд. екон. наук,  
доцент

Донецький національний університет економіки і торгівлі  
імені Михайла Туган-Барановського,  
м. Кривий Ріг, Україна,  
e-mail: lokhman@donnuet.edu.ua

## ІНФОРМАЦІЙНО-АНАЛІТИЧНЕ ЗАБЕЗПЕЧЕННЯ МОДЕЛЮВАННЯ РОЗВИТКУ ІННОВАЦІЙНОГО ПОТЕНЦІАЛУ ТУРИСТИЧНИХ ПІДПРИЄМСТВ

UDC 658.589:330.101

**Lokhman N. V.,**  
PhD in Economic sciences,  
Associate Professor

Donetsk National University of Economics and Trade  
named after Mykhailo Tugan-Baranovsky,  
Kryvyi Rih, Ukraine,  
e-mail: lokhman@donnuet.edu.ua

## INFORMATION AND ANALYTICAL SUPPORT OF TOURIST ENTERPRISES INNOVATIVE POTENTIAL DEVELOPMENT MODELING

**Мета** — побудувати та проаналізувати механізм інформаційно-аналітичного забезпечення моделювання розвитку інноваційного потенціалу туристичних підприємств.

**Методи.** У процесі дослідження використано прийоми логіко-теоретичного аналізу (формування механізму інформаційно-аналітичного забезпечення моделювання розвитку інноваційного потенціалу туристичних підприємств), спеціальні економіко-математичні методи (побудова методів аналітичного формування тренду), методи SWOT-аналізу (оцінювання механізму інформаційно-аналітичного забезпечення моделювання розвитку інноваційного потенціалу туристичних підприємств).

**Результати.** Інформаційно-аналітичне забезпечення моделювання розвитку інноваційного потенціалу туристичних підприємств є доволі складним завданням і має важливе значення в забезпеченні його стабільного економічного розвитку. Визначення таких оцінок доцільно здійснювати на основі моделей. Процес обґрунтування гармонізації методів і моделей інноваційного потенціалу потребує співвимірювання показників, які безпосередньо зіставити неможливо — рівень розвитку окремих складових потенціалу підприємства. Використання індексних методів статистики дозволяє вирішити такі проблеми. Інтенсивність розвитку інноваційного потенціалу можливо оцінювати за багатьма видами показників. Для дослідження інноваційного потенціалу туристичних підприємств обрано такі показники: рівень розвитку фінансових ресурсів, рівень розвитку матеріально-технічних ресурсів, рівень розвитку кадрових ресурсів, рівень розвитку інформаційних ресурсів. Ці показники розраховуються як індекс темпів збільшення витратовіддачі, рентабельності, забезпеченості ресурсами, оновлення окремих ресурсних складових. Дані показники розраховуються як інтегральний показник за допомогою середньо-геометричного значення. Проведено SWOT-аналіз запропонованого механізму інформаційно-аналітичного забезпечення моделювання розвитку інноваційного потенціалу туристичних підприємств, оцінені його сильні і слабкі сторони; погрози та можливості.

**Ключові слова:** інформаційно-аналітичне забезпечення, інноваційний потенціал, SWOT-аналіз, туристичне підприємство.

© Н. В. Лохман, 2019

**Постановка проблеми.** Розвиток інноваційного потенціалу в умовах сучасних соціально-економічних перетворень має розглядатися як одне з найважливіших завдань як окремого підприємства, так і економічної системи загалом. Важливою умовою розвитку інноваційного потенціалу є вдосконалення та гармонізація моделювання, яка базується на адекватній системі моделей та враховує складність і високу динамічність інноваційного потенціалу, а також забезпечує можливість проведення відповідних досліджень.

Моделі розвитку інноваційного потенціалу — це інформаційне відображення реальних об'єктів, тому безперечно їх аналіз тісно пов'язаний із процесами розвитку, що може вважатись комплексом операцій, процедур перетворення інформації, для забезпечення досягнення мети.

Гармонізація результатів моделювання дозволить запровадити ефективне інформаційно-аналітичне забезпечення моделювання розвитку інноваційного потенціалу, здійснити імплементацію економіко-статистичних моделей розвитку інноваційного потенціалу та сформуванню синергетичну парадигму моделювання розвитку інноваційного потенціалу туристичних підприємств. Відправним пунктом цього процесу виступає інформаційно-аналітичне забезпечення моделювання розвитку інноваційного потенціалу туристичних підприємств.

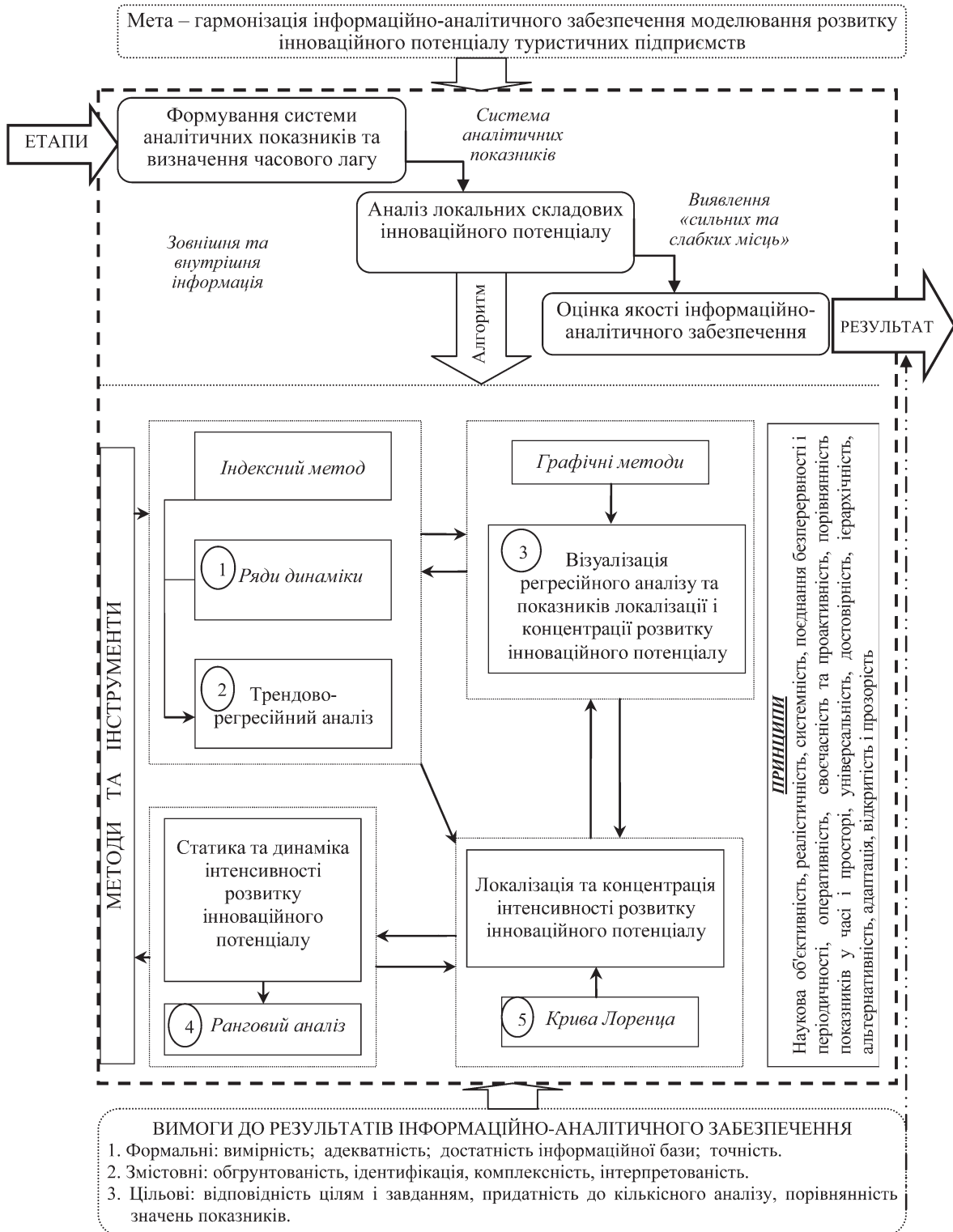
Теоретичні та методичні питання розвитку інноваційного потенціалу туристичних підприємств, його структури, організації використання, розроблення методів діагностики, вибору напрямку розвитку потенціалу поки ще не отримали свого вирішення. Саме це вважається актуальною проблемою на сьогодні.

**Аналіз останніх досліджень і публікацій.** Теоретико-методологічному забезпечення процесів моделювання та прогнозування потенціалу підприємства присвячені наукові праці таких вчених, як: В. О. Дзеніс, О. О. Дзеніс [6], Т. Васильців [2], А. Ткаченко [11], І. Мойсеєнко [9] та ін. Ними були досліджені питання економіко-математичного моделювання окремих аспектів фінансово-економічного потенціалу, сформульовано етапи процесу вибору та формування стратегії фінансування розвитку підприємства. Вченими Б. В. Дмитришин, В. Ф. Гамалій [7] запропоновано концептуальні підходи до комплексу економіко-математичних моделей оцінювання й аналізу продуктивності економічних систем на основі моделей міжгалузевого балансу. Змістовна наукова робота О. К. Єлісеєвої присвячена моделюванню управління соціально-економічними системами [8], у якій наведені концептуальні положення управління розвитком соціально-економічних систем на основі механізмів інтегрального типу, управлінських алгоритмів, моделей та технологій. У праці Л. А. Буркової [1] подані рекомендації щодо теоретичних і методичних положень, інструментарію та практичних рекомендацій оцінювання економічних результатів діяльності підприємств, які стали підґрунтям побудови відповідних моделей. Г. О. Горіна [5] приділяє увагу у своїх дослідженнях розробленню науково-методичного підходу до дослідження особливостей розвитку саме суб'єктів туристичної діяльності України.

**Мета статті** — побудувати та проаналізувати механізм інформаційно-аналітичного забезпечення моделювання розвитку інноваційного потенціалу туристичних підприємств.

**Виклад основного матеріалу дослідження.** Інформаційно-аналітичне забезпечення моделювання розвитку інноваційного потенціалу туристичних підприємств є доволі складним завданням і має важливе значення в забезпеченні його стабільного економічного розвитку. Визначення таких оцінок доцільно здійснювати на основі моделей. Складність економіки принципово виключає цілковиту формалізацію таких систем, тому в них виділяються дві підсистеми: перша — переважно формалізована, друга — переважно неформалізована. Друга задає зовнішні параметри для формалізованої підсистеми і фіксує правомірність її окремих процедур. Формалізація розвитку інноваційного

потенціалу передбачає відомості зовнішнього доповнення до мінімального, зумовленого досягнутим рівнем вивчення інноваційного потенціалу і його взаємодії з середовищем. Це можна здійснити при системному підході до опису об'єктів, коли формалізація являє собою систему [10]. Тому доцільно мати достатню кількість показників, згрупованих у відповідну систему, обмежену розумними межами, що враховують можливості розвитку інноваційного потенціалу. Механізм інформаційно-аналітичного забезпечення моделювання розвитку інноваційного потенціалу туристичних підприємств показано на рис. 1.



**Рисунок 1** — Механізм інформаційно-аналітичного забезпечення моделювання розвитку інноваційного потенціалу туристичних підприємств

Наразі в наукових дослідженнях застосовуються системи моделей і методів. Однак дотепер усі ці системи використовуються ізольовано одна від одної. Як правило, вони не пов'язані між собою ні за поставленою метою, ні за своїми показниками, ні за наявними ресурсами. Тому ефективність застосування таких розрізнених систем хоча і вище, ніж зовсім безсистемного підходу, але вона жодною мірою не відповідає сучасному рівню розвитку науки і практики.

Досвід багатьох країн показує, що для вирішення найбільш важливих і складних проблем економіки та бізнесу потрібні не «ідеальні» моделі, методи, а цілий комплекс цілеспрямованих систем, які доповнюють одна одну, — систем цілей, обмежень, пріоритетів, узагальнюючих показників, моделей, методів, пробних і скоригованих програм, заходів щодо їх ефективного впровадження тощо.

Процес обґрунтування гармонізації методів і моделей інноваційного потенціалу потребує співвимірювання показників, які безпосередньо зіставити неможливо — рівень розвитку окремих складових потенціалу підприємства. Використання індексних методів статистики дозволяє вирішити такі проблеми. Специфіка індексного методу полягає в тому, що в індексі кількісно непорівнянні величини зводяться до певної загальної єдності, яка робить їх порівнянними, співвимірюваними [4].

Індекси знайшли широке застосування в усіх сторонах економічного, соціального, політичного, культурного та іншого життя держав, регіонів, районів, міст, підприємств, фірм тощо. Індексний метод факторного аналізу дає можливість визначити вплив значної кількості чинників, які пов'язані як добуток співмножників або сума добутоків співмножників [4, с. 151–156]. Так, рівень ефективності найчастіше відображається не індивідуальними, а середніми величинами. Під час аналізу динаміки середнього рівня виникає завдання визначити зміну середнього рівня під впливом кожного з перелічених чинників. Відповідь на це дає система взаємозв'язаних індексів.

Інтенсивність розвитку інноваційного потенціалу можливо оцінювати за багатьма видами показників. Для дослідження інноваційного потенціалу туристичних підприємств обрано як найбільш вагомі такі показники: рівень розвитку фінансових ресурсів, рівень розвитку матеріально-технічних ресурсів, рівень розвитку кадрових ресурсів, рівень розвитку інформаційних ресурсів. Ці показники розраховуються як індекс темпів збільшення витратовіддачі ( $I_v$ ), рентабельності ( $I_p$ ), забезпеченості ( $I_z$ ), оновлення ( $I_o$ ) окремих ресурсних складових за допомогою середньо-геометричного значення.

Для виявлення інтенсивності розвитку інноваційного потенціалу на основі аналізу рівня розвитку фінансових, матеріально-технічних, кадрових, інформаційних ресурсів варто проводити згладжування динамічного ряду. Необхідність згладжування зумовлюється наявністю впливу головних чинників, що формують детерміновану компоненту (тренд), і другорядних, що формують залишкову випадкову компоненту. Аналітично формування тренду може бути подано як:

$$y_t = f(t) + e_t,$$

де  $e_t$  — випадкові відхилення від тренду;  $f(t)$  — функція тренду.

Під час розв'язання практичних задач поширені функції:

$$Y(t) = a_t + \sum_{i=1}^p a_i \cdot t^i; \quad (1)$$

$$Y(T) = E^{a_0 + \sum_{i=1}^p a_i \cdot t^i} \quad (2)$$

Рівняння (1) — поліном ступеня  $p$ , рівняння (2) — експонента в ступені полінома. Рекомендується використовувати поліноми не вище 4-го ступеня, оскільки застосування більш високих ступенів відобразить випадкову компоненту, що суперечить змісту тенденцій. За результатами трендово-регресійного аналізу можна означити, що коли вплив одержаних показників на рівні розвитку є достатньо обґрунтованим, це підтверджується значенням коефіцієнтів детермінації (отриманих для кожної складової інноваційного потенціалу). Зазначимо, що якщо значення коефіцієнта детермінації у проведених дослідженнях коливається в межах 50–95 %, то це вказує на наявність оптимуму детермінованості визначених показників: рівня розвитку фінансових ресурсів, рівня розвитку матеріально-технічних ресурсів, рівня розвитку кадрових ресурсів, рівня розвитку інформаційних ресурсів; раціональність для вирішення практичних завдань прогнозування розвитку інноваційного потенціалу туристичних підприємств.

Наступним кроком інформаційно-аналітичного забезпечення моделювання розвитку інноваційного потенціалу туристичних підприємств є визначення міри концентрації ознаки, яка вивчається відповідно до одиниць сукупності або в оцінюванні нерівномірності його розподілу. Теорія та практика аналізу пропорційності розподілу соціально-економічних показників за останні роки значно поширилась, як один із напрямів статистичного обґрунтування взаємозв'язків розподілів, зокрема ресурсів та їх використання. Аналіз пропорційності розподілу соціально-економічних показників відповідає потребам управління на макро- та мікрорівнях розвитку економіки [3].

Серед завдань інформаційно-аналітичного забезпечення пропорційності інноваційного потенціалу туристичних підприємств основне місце належить завданню впорядкування узгодженості розподілу таких економічних показників, як інноваційних ресурси і результати діяльності. При цьому, для його проведення за групову ознаку обрані туристичні підприємства за визначеними кластерами.

Під час аналізу пропорційності важливе місце належить порівнянню з певними критеріями, які визначають якість розподілу.

Задля формалізації у процесі побудови моделей пропорційності в узагальненому вигляді умовно вважатимемо, що це пропорційність розподілу результативної (обсяги реалізованої послуги в грошовому вираженні) та факторної (вартість ресурсів/активів) ознак [4, с. 86]. Узгодженість пропорцій є динамічною.

Дохід від реалізації послуг загалом позначимо  $q$ , вартість сукупних ресурсів —  $W$ . Частка вартості обсягів реалізованої послуги  $i$ -го підприємства в загальному обсязі становитиме:

$$d_g = \frac{g_i}{q},$$

а частка вартості сукупних ресурсів:

$$d_W = \frac{W_i}{W}.$$

Співвідношення часток доходу від реалізації послуг та вартості сукупних ресурсів за підприємствами — коефіцієнт локалізації ( $K_{\text{лок}}$ ), обчислюється за формулою:

$$K_{\text{лок}} = \frac{d_g}{d_W}.$$

Коефіцієнт локалізації показує відношення часток результативної ознаки до частки факторної. Якщо  $K_{\text{лок}} < 1$ , то це означає, що на досліджувальному підприємстві

наявний темп доходу від реалізації послуг порівняно з пропорційною часткою факторної ознаки (вартості сукупних ресурсів), і навпаки.

Тобто, модель пропорційності складається з двох показників: частки результативної ознаки  $d_{рез}$  та частки факторної ознаки  $d_{фак}$ .

Відповідні коефіцієнти локалізації:

$$K_{лок} = \frac{d_{рез}}{d_{фак}}.$$

У складі коефіцієнтів локалізації вирізняються дві групи зі значеннями  $K_{лок} < 1$  та  $K_{лок} > 1$ , тобто з від'ємними та додатними значеннями пропорційності розподілу по конкретній групі.

Для визначення їх впливу на загальну концентрацію по кожній групі розраховуються суми модулів:

$$D^- = \Sigma |d_{рез} - d_{фак}| \quad \text{та} \quad D^+ = \Sigma |d_{рез} - d_{фак}|.$$

Показники дають характеристику ролі цих груп у формуванні як від'ємних, так і додатних характеристик розподілу і використовуються під час розроблення відповідних управлінських рішень.

Для зведеної характеристики пропорційності обох розподілів скористаємося кривою концентрації Лоренца і відповідно коефіцієнтом концентрації. Порядок побудови кривої Лоренца: обчислюють частки ознак результативної  $d_q$  та факторної  $d_w$ ; зажною групою обчислюють  $K_{лок}$ ; визначають ранги підприємств за значенням  $K_{лок}$ ; будують таблицю, у якій підприємства розподіляють відповідно до значень рангів  $K_{лок}$ ; обчислюють ряди кумулятивних значень  $d'_g$  та  $d'_w$  і на основі цих значень будують криву Лоренца. Якщо крива Лоренца збігається з лінією рівномірного розподілу, то частки результативної та факторної ознак збігаються. Що більше крива Лоренца відхиляється від лінії рівномірного розподілу, то більше відхиляються один від одного розподіли [4, с. 90].

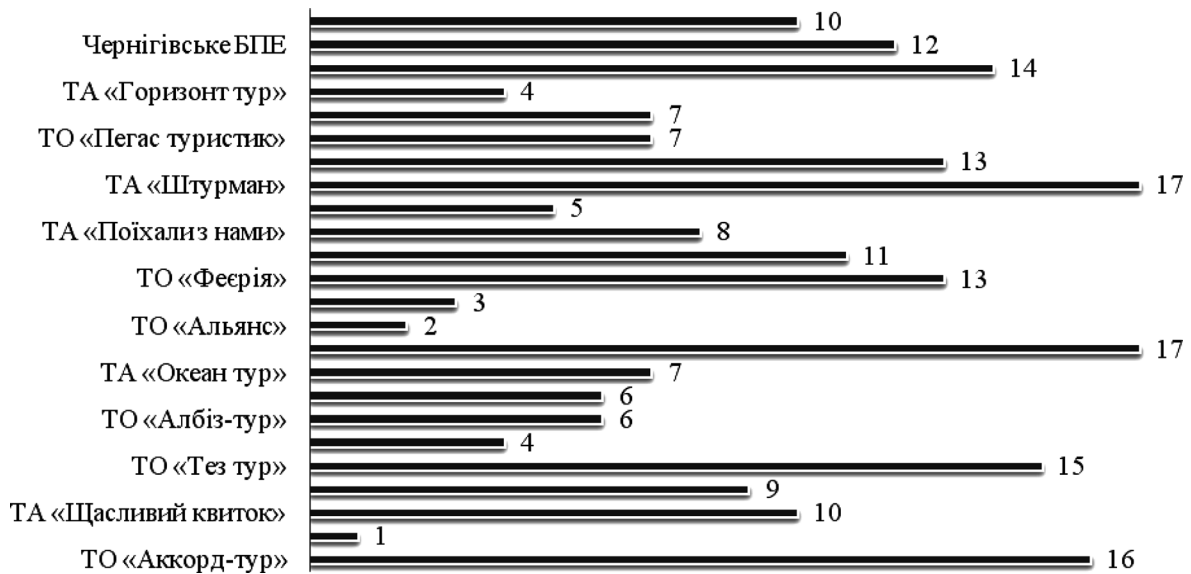
Міра концентрації визначається коефіцієнтом концентрації  $K_{конц}$  за формулою:

$$K_{конц} = \frac{1}{2} \Sigma |d_y - d_x| = \frac{1}{2} \Sigma |d_g - d_w|.$$

Якщо  $K_{конц} = 0$ , то розподіли збігаються. Що більше значення  $K_{конц}$ , то істотніше різняться між собою розподіли.

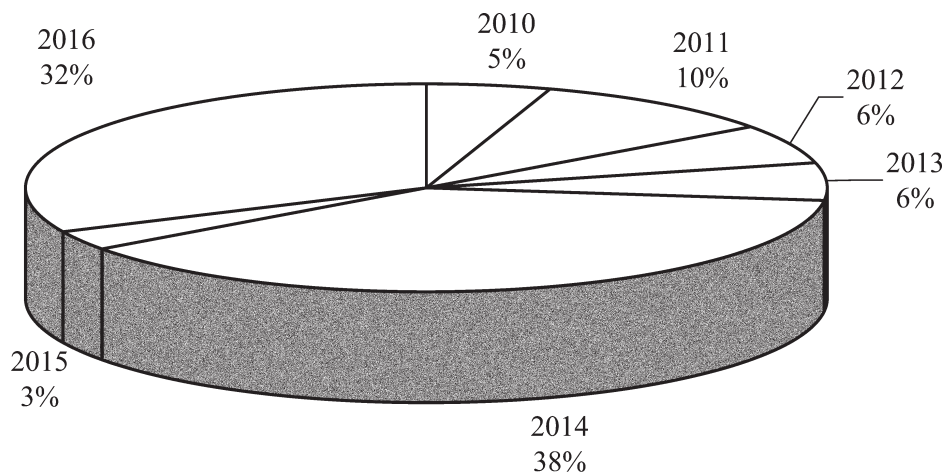
У результаті аналізу розробляються пропозиції вдосконалення управління розподілами. У такий спосіб статистичне дослідження пропорційності створює передумови для вдосконалення управління інноваційним потенціалом у частині узгодження розподілу взаємозв'язаних показників, результатів діяльності та чинників, які істотно впливають на характер узгодженості розподілів [8]. Комплекс методів аналізу пропорційності дає змогу визначити ступінь впливу окремих чинників на розподіл результативної ознаки за допомогою коефіцієнтів концентрації, а частинні характеристики розподілу — коефіцієнти локалізації — роль окремих груп або одиниць розподілу у формуванні узагальнюючої міри концентрації. Динаміка цих характеристик розподілу дає змогу визначити тенденції розвитку пропорційності результатів діяльності під впливом розподілу окремих чинників і на цій основі обґрунтувати управлінські рішення щодо підвищення ефективності розподілу як чинника загальної ефективності діяльності [4, с. 88]. Графічне відображення динаміки рангів інноваційного потенціалу туристичних підприємств за коефіцієнтом локалізації показано на рис. 2.

Як видно з рис. 2, не однакові позиції займають підприємства, які представляють різні кластери, тобто динаміка розвитку інноваційного потенціалу не має прямої залежності від статичного інноваційного потенціалу окремого підприємства.



**Рисунок 2** — Усереднені ранги інтенсивності розвитку інноваційного потенціалу туристичних підприємств за коефіцієнтом локалізації (2010–2016 рр.)

Динаміку коефіцієнта концентрації подано на рис. 3.



**Рисунок 3** — Структурно-часова динаміка коефіцієнта концентрації інтенсивності розвитку інноваційного потенціалу туристичних підприємств

Візуальний аналіз рис. 3 дозволяє зробити такий висновок: найвищий рівень концентрації спостерігався у 2013 р., а найнижчий — у 2015 р., що можна інтерпретувати як наслідки світових економічних спадів.

У запропонованому інформаційно-аналітичному забезпеченні моделювання розвитку інноваційного потенціалу туристичних підприємств є сильні і слабкі сторони; погрози та можливості щодо його застосування, тому доцільно провести SWOT-аналіз запропонованого механізму (рис. 4).

**Висновки.** Механізм інформаційно-аналітичного забезпечення моделювання розвитку інноваційного потенціалу туристичних підприємств базується на індексному методі, використанні рядів динаміки, трендово-регресійному аналізі і передбачає застосування графічних методів для візуалізації регресійного аналізу та показників локалізації і концентрації, який визначає статику і динаміку розвитку інноваційного потенціалу.



Рисунок 4 — SWOT-аналіз механізму інформаційно-аналітичного забезпечення моделювання розвитку інноваційного потенціалу туристичних підприємств

### Список літератури / References

1. Буркова Л. А. Оцінка економічних результатів діяльності підприємств з урахуванням ступеня кризи їх фінансового стану (на прикладі гірничо-збагачувальних комбінатів) : автореф. дис. ... канд. екон. наук: спец. 8.00.04 «Економіка та управління підприємствами (за видами економічної діяльності)». Кривий Ріг, 2015. 20 с.  
Burkova, L. A. (2015). *Otsinka ekonomichnykh rezultativ diialnosti pidpryemstv z urakhuvanniam stupenla kryzy yikh finansovoho stanu (na prykladi hirnycho-zbahachuvalnykh kombinativ)* [Estimation of economic performance of enterprises taking into account crisis of their financial condition (on example of ore mining and processing enterprises)] (PhD in Economic sciences Thesis). Kryvyi Rih, 20 p.
2. Васильцев Т. Г. Економічна безпека підприємництва України: стратегія та механізми зміцнення : монографія. Львів : Арал, 2008. 384 с.  
Vasylytsev, T. H. (2008). *Ekonomichna bezpeka pidpryemnytstva Ukrainy: stratehiia ta mekhanizmy zmitsnennia* [Economic Security of Ukraine's Entrepreneurship: Strategy and Strengthening Mechanisms]. Lviv, Aral Publ., 384 p.
3. Герасименко С. С., Головач А. В., Єріна Є. М. Статистика : підручник / за ред. С. С. Герасименка. Київ : КНЕУ, 2000. 467 с.  
Herasymenko, S. S., Holovach, A. V., Yerina, Ye. M. (2000). *Statystyka* [Statistics]. Kyiv, KNEU Publ., 467 p.
4. Головач А. В., Захожай В. Б., Головач Н. А. Статистичне забезпечення управління економікою: прикладна статистика : навч. посіб. Київ : КНЕУ, 2005. 333 с.  
Holovach, A. V., Zakhzhai, V. B., Holovach, N. A. (2005). *Statystychne zabezpechennia upravlinnia ekonomikoii: prykladna statystyka* [Statistical provision of economic management: applied statistics]. Kyiv, KNEU Publ., 333 p.



5. Горіна Г. О. Методологічні основи дослідження тенденцій та особливостей розвитку суб'єктів туристичної діяльності України. *Вісник Дніпропетровського університету. Серія «Економіка»*. 2016. № 10. С. 106–113.

Horina, H. O. (2016). *Metodolohichni osnovy doslidzhennia tendentsii ta osoblyvostei rozvytku subiektiv turystychnoi diialnosti Ukrainy* [Methodological basis of the research of tendencies and peculiarities of the development of subjects of tourist activity of Ukraine]. *Visnyk Dnipropetrovskoho universitetu* [Bulletin of Dnipropetrovsk University], vol. 10, pp. 106–113.

6. Дзеніс В. О., Дзеніс О. О. Використання кластерного аналізу при оцінці рівня фінансово-економічного потенціалу підприємства. *Бізнес інформ*. 2011. № 2. С. 61–65.

Dzenis, V. O., Dzenis, O. O. (2011). *Vykorystannia klasterneho analizu pry otsintsi rivnia finansovo-ekonomichnoho potentsialu pidpryemstva* [Use of cluster analysis in assessing the level of financial and economic potential of the enterprise]. *Biznes Inform* [Business Inform], vol. 2, pp. 61–65.

7. Дмитришин Б. В., Гамалій В. Ф. Концептуальний підхід до моделювання продуктивності економічних систем на основі міжгалузевого балансу. *Наукові праці Кіровоградського національного технічного університету. Економічні науки*. 2013. Вип. 24. С. 8–15.

Dmytryshyn, B. V., Hamalii, V. F. (2013). *Kontseptualnyi pidkhid do modeliuвання produktyvnosti ekonomichnykh system na osnovi mizhhaluzevoho balansu* [Conceptual Approach to Modeling the Performance of Economic Systems Based on Interbranch Balance]. *Naukovi pratsi Kirovohradskoho natsionalnoho tekhnichnoho universytetu. Ekonomichni nauky* [Scientific works of Kirovohrad National Technical University. Economic Sciences], vol. 24, pp. 8–15.

8. Єлісеєва О. К. Моделювання управління соціально-економічними системами : автореф. дис. ... докт. екон. наук: спец. 08.00.11 «Математичні методи, моделі та інформаційні технології в економіці». Дніпропетровськ, 2011. 40 с.

Yeliseieva, O. K. (2011). *Modeliuвання upravlinnia sotsialno-ekonomichnymy systemamy* [Modeling of management of socio-economic systems] (PhD in Economic sciences Thesis). Dnipropetrovsk, 40 p.

9. Мойсеєнко І. П., Рєвак І. О., Демчишин М. Я. Моделювання економічної безпеки держави за параметрами інтелектуального потенціалу. *Актуальні проблеми економіки*. 2013. № 12. С. 278–285.

Moiseienko, I. P., Revak, I. O., Demchyshyn, M. Ya. (2013). *Modeliuвання ekonomichnoyi bezpeky derzhavy za parametramy intelektualnoho potentsialu* [Modeling economic security of the state according to the parameters of intellectual potential]. *Aktualni problemy ekonomiky* [Actual problems of economy], no. 12, pp. 278–285.

10. Сухоруков А. І., Харазішвілі Ю. М. Моделювання та прогнозування соціально-економічного розвитку регіонів України : монографія. Київ : НІСД, 2012. 368 с.

Sukhorukov, A. I., Kharazishvili, Yu. M. (2012). *Modeliuвання ta prohnozuvannia sotsialno-ekonomichnoho rozvytku rehioniv Ukrainy* [Modeling and forecasting of socio-economic development of regions of Ukraine]. Kyiv, NISS Publ., 368 p.

11. Ткаченко А. М., Марченко К. А. Сучасні підходи до управління розвитком підприємства. *Економіка і регіон*. 2014. № 1. С. 85–90.

Tkachenko, A. M., Marchenko, K. A. (2014). *Suchasni pidkhody do upravlinnia rozvytkom pidpryemstva* [Modern approaches to the management of enterprise development]. *Ekonomika i rehion* [Economy and region], vol. 1, pp. 85–90.

**Цель** — построить и проанализировать механизм информационно-аналитического обеспечения моделирования развития инновационного потенциала туристических предприятий.

**Методы.** В процессе исследования использованы приемы логико-теоретического анализа (формирование механизма информационно-аналитического обеспечения моделирования развития инновационного потенциала туристических предприятий), специальные экономико-математические методы (построение методов аналитического формирования тренда), методы SWOT-анализа (оценка механизма информационно-аналитического обеспечения моделирования развития инновационного потенциала туристических предприятий).

**Результаты.** Информационно-аналитическое обеспечение моделирования развития инновационного потенциала туристических предприятий выступает сложной задачей и имеет важное значение в обеспечении его устойчивого экономического развития. Определение таких оценок целесообразно осуществлять на основе моделей. Процесс обоснования гармонизации методов и моделей инновационного потенциала требует соизмеримых показателей, которые не всегда возможно сопоставить — уровень развития отдельных элементов потенциала предприятия. Использование индексных методов статистики позволяет решить такие проблемы. Интенсивность развития инновационного потенциала можно оценивать по многим видам показателей. Для исследования инновационного потенциала туристических предприятий выбраны такие показатели: уровень развития финансовых ресурсов, уровень развития материально-технических ресурсов, уровень развития кадровых ресурсов, уровень развития информационных ресурсов. Эти показатели рассчитываются как индексы темпов роста затратоотдач, рентабельности, обеспеченности ресурсами, обновления отдельных ресурсных составляющих. Данные показатели рассчитываются как интегральный показатель с помощью среднего геометрического значения. Проведен SWOT-анализ предложенного механизма информационно-аналитического обеспечения моделирования развития инновационного потенциала туристических предприятий, оценены его сильные и слабые стороны, угрозы и возможности.

**Ключевые слова:** информационно-аналитическое обеспечение, инновационный потенциал, SWOT-анализ, туристическое предприятие.

**Objective.** To create and analyze the mechanism of information and analytical support for modeling the development of the innovative potential of tourism enterprises.

**Methods.** In the process of research, the methods of logical-theoretical analysis (formation of a mechanism for information and analytical support for modeling the development of the innovative potential of tourism enterprises), special economic and mathematical methods (creating methods for analytic trend formation), methods for SWOT analysis (evaluating the mechanism of information and analytical support for development of innovative potential of tourism enterprises).

**Results.** Information and analytical support for modeling the development of the innovative potential of tourism enterprises is a complex task and is important in ensuring its sustainable economic development. The determination of such estimates should be carried out on the basis of models. The process of justifying the harmonization of methods and models of innovative potential requires comparable indicators that are not always possible to compare — the level of development of individual elements of the enterprise potential. Using index methods of statistics allows to solve such problems. The intensity of the development of innovative potential can be assessed by many types of indicators. To study the innovative potential of tourism enterprises, the following indicators are selected: the level of development of financial resources, the level of development of material and technical resources, the level of development of human resources, the level of development of information resources. These indicators are calculated as indices of growth rates of cost-effectiveness, profitability,

*resource endowment, updates of individual resource components, these indicators are calculated as an integral indicator using the average geometric value. A SWOT analysis of the proposed mechanism of information and analytical support for modeling the development of the innovative potential of tourism enterprises has been carried out, its strengths and weaknesses, threats and opportunities have been evaluated.*

**Key words:** *information and analytical support, innovative potential, SWOT-analysis, tourism enterprise.*

**Надійшла до редакції 19.03.2019**

DOI : 10.33274/2079-4819-2019-70-1-57-68

УДК 338.48:334.012(477)

**Ніколайчук О. А.,**  
канд. екон. наук,  
доцент

Донецький національний університет економіки і торгівлі  
імені Михайла Туган-Барановського,  
м. Кривий Ріг, Україна,  
e-mail: nikolaichuk@donnuet.edu.ua

### **МАЛИЙ БІЗНЕС У СФЕРІ ТУРИЗМУ ТА ГОСТИННОСТІ УКРАЇНИ: ВІД РЕАЛІЙ ДО ПЕРСПЕКТИВ**

UDC 338.48:334.012(477)

**Nikolaichuk O. A.,**  
PhD in Economic sciences,  
Associate Professor

Donetsk National University of Economics and Trade  
named after Mykhailo Tugan-Baranovsky,  
Kryvyi Rih, Ukraine,  
e-mail: nikolaichuk@donnuet.edu.ua

### **SMALL BUSINESS IN UKRAINE'S TOURISM AND HOSPITALITY INDUSTRY: FROM REALITY TO PROSPECTS**

**Мета** — оцінити сучасний стан та перспективи розвитку малого бізнесу сфери туризму та гостинності України, а також обґрунтувати пропозиції щодо створення сприятливого бізнес-середовища для його функціонування.

**Методи.** Для досягнення поставленої мети в роботі були використані такі методи дослідження: загальнонаукові — розрахунково-аналітичні та порівняльні (для виявлення основних тенденцій розвитку малого бізнесу сфери туризму та гостинності), графічні й табличні (для наочного зображення статистичного матеріалу, візуалізації теоретичних та практичних положень), систематизація та групування (для виявлення основних напрямів забезпечення сприятливого бізнес-середовища в туризмі, їх розподілу за групами), абстрактно-логічний (для формулювання висновків).

**Результати.** Проаналізовано основні показники розвитку малого підприємництва сфери гостинності та туризму в Україні: динаміку та структуру кількості суб'єктів бізнесу, чисельність зайнятих, обсяги реалізованої продукції. Встановлено відповідність вітчизняного сектору туризму та гостинності за основними структурними показниками середньоєвропейським та світовим критеріям. Узагальнено ключові проблеми функціонування суб'єктів малого підприємництва сфери туризму та гостинності України. За результатами аналізу виявлено, що потенційні можливості малого бізнесу в українській сфері туризму та гостинності повною мірою не

© О. А. Ніколайчук, 2019